

załącznik nr 5 do
Zaproszenia

ZATWIERDZAM

KOMENDANT
1 Wojskowego Szpitala Klinicznego
z Polikliniką SPZOZ w Lublinie
plk dr n. biol. Aleksander MICHALSKI

PROGRAM FUNKCJONALNO – UŻYTKOWY

LUBLIN 2021

I. DANE OGÓLNE

1. Dane ewidencyjne

1.1. Nazwa nadana zamówieniu przez Zamawiającego

„Adaptacja pomieszczeń pracowni EKG, prób wysiłkowych i Holtera na potrzeby utworzenia sali chorych Oddziału Chorób Wewnętrznych i Kardiologii 1 Wojskowego Szpitala Klinicznego z Polikliniką Samodzielnego Publicznego Zakładu Opieki Zdrowotnej w Lublinie.”

1.2. Adres obiektu budowlanego

Kompleks Wojskowy K - 0790 oznaczony w ewidencji gruntów jako działki Nr 30/17, Nr 30/20, Nr 30/21 o łącznej powierzchni 4,5834 ha położony przy Alejach Racławickich 23, 20 - 049 Lublin

1.3. Nazwa i adres Inwestora

1 Wojskowy Szpital Kliniczny z Polikliniką SPZOZ w Lublinie
Aleje Racławickie 23
20 – 049 Lublin

1.4. Nazwa i adres Inwestora

Wydział Inwestycji

2. Podstawa opracowania:

- Rozporządzenie Ministra Zdrowia z dnia 26 marca 2019 r. w sprawie szczegółowych wymagań, jakim powinny odpowiadać pomieszczenia i urządzenia podmiotu wykonującego działalność leczniczą;
 - Rozporządzenie Ministra Infrastruktury z dnia 02.09.2004 r. w sprawie szczegółowego zakresu i form dokumentacji projektowej, specyfikacji technicznych wykonania i odbioru robót budowlanych oraz program funkcjonalno-użytkowy,
 - wizja lokalna,
-

- uzgodnienia z użytkownikiem,
- obowiązujące normy i przepisy.

3. Cel opracowania:

3.1. Wstęp

1 Wojskowy Szpital Kliniczny z Polikliniką Samodzielny Publiczny Zakład Opieki Zdrowotnej w Lublinie jest wieloprofilowym i wysokospecjalistycznym podmiotem medycznym udzielającym świadczeń zdrowotnych w większości rodzajów świadczeń kontraktowanych przez Narodowy Fundusz Zdrowia. Jest jednym z sześciu Szpitali w m. Lublin, posiada ok. 235 łóżek. Posiada 14 oddziałów w pełnym przekroju specjalizacji, na których w ostatnich latach hospitalizowanych jest corocznie ok. 11 000 pacjentów, oraz przyszpitalnych poradni specjalistycznych obsługujących rocznie ok. 30 000 pacjentów ambulatoryjnych.

Misją Szpitala jest specjalistyczne leczenie i troskliwa opieka, co oznacza kompleksowe i na wysokim poziomie jakości zaspokajanie najbardziej złożonych potrzeb zdrowotnych pacjentów, przy zastosowaniu wysokospecjalistycznych technologii diagnostycznych i leczniczych oraz przy uwzględnieniu wysokiej jakości efektywności wykorzystania posiadanych zasobów kadrowych i rzeczowych.

3.2. Przedmiot opracowania

Przedmiotem opracowania jest program funkcjonalno – użytkowy stanowiący załącznik do przetargu na wykonanie robót remontowych i adaptacyjnych pracowni EKG, prób wysiłkowych, Holtera przeznaczonych na potrzeby utworzenia Sali chorych.

Załącznikiem do części opisowej programu funkcjonalno – użytkowego jest podkład architektoniczny obrazujący założenia do zakresu przedmiotowej realizacji.

Niniejszy program w sposób ogólny opisuje wymagania i oczekiwania Zamawijącego stawiane przedmiotowej realizacji.

Wykonawca w ramach realizacji zadania powinien zweryfikować zaproponowany przez Zamawijącego układ funkcjonalny w sposób zgodny z przepisami: Rozporządzeniem Ministra Zdrowia z dnia 26 marca 2019 r. w sprawie szczegółowych wymagań, jakim powinny odpowiadać pomieszczenia i urządzenia podmiotu wykonującego działalność leczniczą oraz Rozporządzeniem Ministra Infrastruktury z dnia 8 kwietnia 2019 r. w sprawie warunków technicznych, jakim powinny odpowiadać budynki i ich usytuowanie. Działanie wykonawcy oraz wyniki jego pracy muszą być zgodne z obowiązującym porządkiem prawnym.

3.3. Efekt realizacji zadania

W nowo wyremontowanych pomieszczeniach po utworzeniu sali chorych oddziału chorób wewnętrznych i kardiologii planowane jest osiągnięcie następujących efektów:

- znacząca poprawa bezpieczeństwa zdrowotnego społeczeństwa, w tym osób pracujących w jednostkach organizacyjnych MON;
- wyrównanie i ułatwienie dostępu wszystkim grupom obywateli do specjalistycznych i wysokospecjalistycznych świadczeń medycznych;
- zwiększenie skuteczności działań oraz dostosowanie jakości świadczonych usług ochrony zdrowia do standardów UE;
- zwiększenie poczucia bezpieczeństwa pacjentów z m. Lublin lub całego województwa;
- zmniejszenie kolejek/czasu oczekiwania w regionie;
- zwiększenie bezpieczeństwa epidemiologicznego w dobie pandemii Covid 19;
- uzyskanie poprawy efektywności przyjęć pacjentów, dostępności i jakości diagnostyki i terapii;

Dzięki przeprowadzonym pracom adaptacyjnym i remontowym poprawi się jakość świadczeń, a powierzchnia poszczególnych obszarów zostanie powiększona.

Dla personelu medycznego poprawa komfortu pracy. Personel zyska pomieszczenia przystosowane do konkretnego rodzaju działalności.

Przedstawione w powyższym programie rozwiązania, są niezbędne i uzasadnione mimo konieczności poniesienia określonych wydatków. W obecnej sytuacji są to rozwiązania optymalne i pozwalające racjonalnie wykorzystać posiadającą infrastrukturę.

4. Kody robót budowlanych wg. Numerycznego Słownika Głównego wspólnego słownika zamówień publicznych (CPV):

Roboty w zakresie instalacji budowlanych

45331000-6 - Instalowanie urządzeń grzewczych, wentylacyjnych i klimatyzacyjnych

45332000-3 - Roboty instalacyjne wodne i kanalizacyjne

45333000-0 - Roboty instalacyjne gazowe

Roboty w zakresie instalacji budowlanych

45311000-0 - Roboty w zakresie okablowania oraz instalacji elektrycznych

45311100-1 - Roboty w zakresie okablowania elektrycznego

45311200-2 - Roboty w zakresie instalacji elektrycznych

45316000-5 - Instalowanie systemów oświetleniowych i sygnalizacyjnych

45317000-2 - Inne instalacje elektryczne

Roboty wykończeniowe w zakresie obiektów budowlanych

45400000-1 - Roboty wykończeniowe w zakresie obiektów budowlanych

45410000-4 - Tynkowanie

45420000-7 - Roboty w zakresie zakładania stolarki budowlanej oraz roboty ciesielskie

45430000-0 - Pokrywanie podłóg i ścian

45431000-7 - Kładzenie płytek

45432000-4 - Kładzenie i wykładanie podłóg, ścian i tapetowanie ścian

45440000-3 - Roboty malarskie i szklarskie

45442000-7 – Nakładanie powierzchni kryjących

45450000-6 - Roboty budowlane wykończeniowe, pozostałe

II. CZĘŚĆ OPISOWA

5. Opis ogólny przedmiotu zamówienia

Przedmiotem zamówienia jest wykonanie robót remontowych i adaptacyjnych pomieszczeń pracowni EKG, prób wysiłkowych i Holtera na potrzeby utworzenia sali chorych oddziału chorób wewnętrznych i kardiologii.

Przedmiot zamówienia obejmuje:

- wykonanie robót remontowych i adaptacyjnych;
- dostarczenie atestów, deklaracji zgodności, dopuszczeń itp. na wszystkie zainstalowane materiały i urządzenia;

6. Charakterystyczne parametry określające wielkość pomieszczeń i zakres robót budowlanych.

6.1. Lokalizacja

Zespół pomieszczeń objętych zakresem opracowania usytuowany jest na poziomie 3 piętra budynku głównego Szpitala.

6.2. Podstawowe dane

Budynek główny Szpitala wyposażony jest w systemy instalacyjne umożliwiające funkcjonowanie obiektu, w tym w szczególności instalacje wewnętrzne:

- wodociągowo – kanalizacyjną;
- centralnego ogrzewania;
- elektryczną zasilania oraz oświetlenia;
- teletechniczne;
- gazów medycznych i próżni;

Zakres prac dotyczy wnętrza budynku, a zagospodarowanie terenu nie ulegnie zmianie;

- Wysokość pomieszczeń objętych remontem nie ulegnie zmianie;
- Powierzchnia użytkowa obszaru objętego pracami: 42,70 m²

Zakres planowanych prac nie wykracza poza obręb budynku. Planowane prace nie wymagają ingerencji i zmian w zagospodarowaniu terenu. Ewentualne wykorzystanie obecnego terenu możliwe jest dla potrzeb prowadzenia prac, dowozu materiałów, zrzutu gruzu budowlanego do kontenerów zewnętrznych systemowymi lejami, itp. W obecnym etapie prac przewiduje się zmianę układu funkcjonalnego istniejących pomieszczeń w obszarze prowadzonych prac.

Nie planuje się wstrzymania pracy oddziału w trakcie wykonywania prac budowlanych. W trakcie wykonywanych prac budowlanych wyłączone z użytkowania zostaną jedynie pomieszczenia objęte zakresem prac, a prace uciążliwe (cięcie piłami mechanicznymi, wyburzanie, kucie młotami udarowymi, itp.) muszą być każdorazowo konsultowane i uzgadniane z odpowiednim wyprzedzeniem z Inwestorem.

6.3. Wytyczne dla zadania

Wyżej wymienione prace remontowe mają na celu remont pomieszczeń pracowni EKG, prób wysiłkowych i Holtera na potrzeby utworzenia Sali chorych Oddziału Chorób Wewnętrznych i Kardiologii, tak aby spełniały one wymogi przewidziane przepisami prawa. Remont ma na celu zapewnienie w/w warunków z uwzględnieniem możliwości technicznych wynikających z istniejącego układu funkcjonalnego i substancji budowlanej.

7. Aktualne uwarunkowania wykonania przedmiotu zamówienia

Aktualne uwarunkowania wykonania przedmiotu zamówienia określać będą:

7.1. Dokumenty formalno – prawne

- Oświadczenie Zamawiającego o prawie do dysponowania nieruchomością

7.2. Uwarunkowania wynikające z lokalizacji inwestycji

7.2.1. Zagospodarowanie terenu

W związku z realizacją przedmiotowej inwestycji nie zachodzi zmiana zagospodarowania terenu

7.2.2. Uzbrojenie terenu i zasilanie w media

Realizacja zadania nie wymaga przebudowy istniejących sieci znajdujących się w przy budynku Szpitala

7.3. Uwarunkowania techniczne

Prace remontowe nie naruszają układu konstrukcyjnego budynku

7.4. Organizacja budowy

W organizacji budowy należy uwzględnić, że prowadzone roboty remontowe nie mogą zakłócać pracy funkcjonujących części Szpitala, a w szczególności oddziału chorób wewnętrznych i kardiologii.

7.5. Inwestor Zastępczy

Zamawiający nie przewiduje powołania Inwestora zastępczego

8. Ogólne właściwości funkcjonalno – użytkowe

Remont pomieszczeń szpitala stanowiących przedmiot zamówienia powinien zostać wykonany przy użyciu takich technologii i środków technicznych, aby do minimum ograniczyć niekorzystne oddziaływanie inwestycji na środowisko (emisja hałasu i drgań, emisja spalin, emisja ciepła do atmosfery, zapotrzebowanie mediów).

Użyte materiały budowlane, instalacyjne i wykończeniowe oraz technologie muszą zapewnić niskie koszty eksploatacji i utrzymania obiektu przy zapewnieniu wymaganego przez Zamawiającego standardu wykończenia i użytkowania.

Zadanie remontowe należy wykonać zgodnie z wymaganiami obowiązujących norm, przepisów oraz wytycznych i uzgodnień poczynionych z Inwestorem.

9. Szczegółowe właściwości funkcjonalno – użytkowe

Wyrażone we wskaźnikach powierzchniowo – kubaturowych zgodnie z Polską Normą (PN-ISO 9836:1997)

9.1. Zestawienie powierzchni poszczególnych pomieszczeń wraz z określeniem ich funkcji

Nr pom.	Nazwa pomieszczenia	Pow. netto m ²	
		Pow. użytkowa m ²	Pow. komunikacji m ²
3,042	Pracownia HOLTER	13,47	
3,043	Pracownia Prób wysiłkowych	12,80	
3,044	Pracownia EKG	7,94	
3,045	Korytarz		8,49
Razem:		34,21	8,49

Wykonawca przed rozpoczęciem prac powinien sprawdzić powierzchnie i kubaturę poszczególnych pomieszczeń.

9.2. Zestawienie technologiczne - wymagania minimalne

Nr pom.	Nazwa pomieszczenia	Urządzenia technologiczne wymagające stałego podłączenia	Wymagane media w pomieszczeniach	UWAGI
3,042	Pracownia Holter	Oprawy sufitowe Grzejniki Gniazda elektryczna	Instalacja teletechniczna Instalacja elektryczna (oświetleniowa, zasilająca) Instalacja gazów medycznych (O ₂ , A ₅ , V) Instalacja przyzywowa	
3,043	Pracownia prób wysiłkowych	Oprawy sufitowe Grzejniki Gniazda elektryczna	Instalacja elektryczna (oświetleniowa, zasilająca) Instalacja teletechniczna Instalacja elektryczna (oświetleniowa, zasilająca) Instalacja gazów medycznych (O ₂ , A ₅ , V) Instalacja przyzywowa	
3,044	Pracownia EKG	Oprawy sufitowe Grzejniki Gniazda elektryczna	Instalacja elektryczna (oświetleniowa, zasilająca) Instalacja teletechniczna Instalacja elektryczna (oświetleniowa, zasilająca) Instalacja gazów medycznych (O ₂ , A ₅ , V) Instalacja przyzywowa	
3,045	Korytarz	Oprawy sufitowe Grzejniki Gniazda elektryczna	Instalacja teletechniczna Instalacja elektryczna (oświetleniowa, zasilająca) Instalacja przyzywowa Podejścia wodno – kanalizacyjne wentylacja	

Wszystkie rozwiązania wymagają ostatecznego uzgodnienia z Zamawiającym.

9.3. Określenie wielkości możliwych przekroczeń lub pomniejszych przyjętych parametrów powierzchni i kubatur lub wskaźników.

Dopuszcza się tolerancję w powierzchni i wymiarowaniu +/- 10 %, pod warunkiem spełnienia przez wszystkie pomieszczenia wymagań funkcjonalnych określonych w niniejszym opracowaniu oraz spełnienia wymagań Użytkownika i obowiązujących przepisów budowlanych.

10. Wymagania Zamawiającego w stosunku do przedmiotu zamówienia.

10.1. Przygotowanie terenu budowy.

Zaplecze budowy należy organizować z uwzględnieniem wytycznych zawartych w obowiązujących przepisach i użytkować zgodnie z przepisami BHP i ppoż. Do zaplecza należy podłączyć energię elektryczną oraz wodę.

Odpady powinny być przechowywane w odpowiednich pojemnikach dostarczonych przez Wykonawcę. Ich wywozem i utylizacją będą zajmować się wyspecjalizowane, w tym zakresie firmy posiadające odpowiednie uprawnienia. W procesie realizacji należy dążyć do minimalizacji ilości odpadów, a także ograniczenia ilości zanieczyszczeń emitowanych do atmosfery. Kierownictwo robót dążyć powinno również do minimalizowania hałasu uciążliwego dla realizatorów i otoczenia.

Roboty należy wykonywać zgodnie z wymaganiami BHP i ppoż. Pracownicy zostaną wyposażeni w sprzęt ochrony osobistej, odzież, obuwie robocze oraz odzież ochronną zgodnie z wymaganiami Polskich Norm w tym zakresie. Wszyscy pracownicy muszą mieć ważne badania lekarskie oraz posiadać aktualne szkolenie w zakresie BHP. Kierownicy robót zobowiązani są do przeszkolenia pracowników przed przystąpieniem do robót do szkolenia stanowiskowego BHP, które należy odnotować i potwierdzić podpisem osoby szkolącej i szkolonej. Strefy niebezpieczne na budowie powinny być odpowiednio wyznaczone i oznakowane zgodnie z obowiązującymi przepisami. Wszelkie prace należy prowadzić z uwzględnieniem obowiązujących przepisów BHP i ppoż. Do realizacji robót stosować należy materiały i wyroby zgodnie z zatwierdzoną dokumentacją techniczną, dopuszczone do stosowania w budownictwie, w tym w obiektach służby zdrowia, posiadające wymagane dokumenty jakościowe. Na zastosowane materiały, wyroby

budowlane Wykonawca jest zobowiązany dostarczyć, zgodnie z obowiązującymi przepisami, atesty, certyfikaty na znak bezpieczeństwa, certyfikaty zgodności, deklaracje zgodności z Polskimi Normami lub Aprobatami Technicznymi, świadectwa jakości, atesty, wymagane prawem opinie i oświadczenia. Wszystkie zastosowane materiały i wyroby powinny spełniać wymogi ochrony przeciwpożarowej. Podczas wykonywanych prac należy zabezpieczyć wszystkie czujniki dymowe znajdujące się w pobliżu prowadzonych prac, w celu zapobiegnięcia fałszywych alarmów. Należy wykonać we własnym zakresie opomiarownie zużywanych na własne potrzeby mediów oraz zgłosić ten fakt do odpowiednich służb technicznych Szpitala celem odczytywania zużytych mediów. Rozliczenie prowadzone jest w cyklu miesięcznym, zaś stawki za media są stawkami jakie obowiązują Szpital z godnie z umowami zawartymi z poszczególnymi dostawcami.

10.2 Ogólna charakterystyka przedsięwzięcia. Zakres prac budowlano-instalacyjnych obejmować będzie:

a) pomieszczenie 3,042 – wykonanie/przerobienie instalacji teletechnicznej, oświetleniowej, zasilającej, wykonanie instalacji TV, demontaż istniejącego pokrycia ścian (skucie płytek i tynku) i podłóg, demontaż istniejącej posadzki oraz jej wyrównanie i wypoziomowanie wraz z położeniem wykładziny PCV, malowanie, szpachlowanie, demontaż istniejących kanałów wentylacyjnych przysufitowych oraz zaślepienie otworów po zlikwidowanych kanałach wentylacyjnych, wykonanie sufitów, wymiana grzejników na higieniczne, dostawa i montaż lamp oświetleniowych, demontaż istniejących podtynkowych instalacji gazów medycznych oraz wykonanie nowych instalacji gazów medycznych (O₂, A₅, V), montaż paneli nadłóżkowych dostarczonych przez Zamawiającego wraz z ich podłączenie, wykonanie instalacji przyzywowej, dostawa i montaż odbojnic ściennych płaskich z PCV, likwidacja ścianek działowych wraz ze stolarką okienną i drzwiową pomiędzy pomieszczeniem 3.042 a 3,043 i 3,044, montaż rolet okiennych oraz nakładek na parapet;

b) pomieszczenie 3,043 – demontaż drzwi i ościeżnicy z pom. 3.045, wykonanie nowego otworu drzwiowego – poszerzenie pod montaż drzwi 110 x 200 (proponowany wymiar przejścia w świetle ościeżnicy drzwi przesuwne bądź otwieralne do uzgodnienia z Inwestorem), wykonanie/przerobienie instalacji teletechnicznej, oświetleniowej, zasilającej, wykonanie instalacji TV, demontaż istniejącego pokrycia ścian (skucie płytek i tynku) i podłóg, demontaż istniejącej posadzki oraz jej wyrównanie i wypoziomowanie wraz z położeniem wykładziny PCV, malowanie, szpachlowanie, demontaż istniejących

kanałów wentylacyjnych przysufitowych oraz zaślepienie otworów po zlikwidowanych kanałach wentylacyjnych, wykonanie sufitów, wymiana grzejników na higieniczne, dostawa i montaż lamp oświetleniowych, demontaż istniejących podtynkowych instalacji gazów medycznych oraz wykonanie nowych instalacji gazów medycznych (O₂, A₅, V), montaż paneli nadłóżkowych dostarczonych przez Zamawiającego wraz z ich podłączeniem w gazy i zasilanie elektryczne, wykonanie instalacji przyzywowej, dostawa i montaż odbojnic ściennych płaskich z PCV, montaż rolet okiennych oraz nakładek na parapet;

c) pomieszczenie 3,044 – demontaż drzwi i ościeżnicy z pom. 3.045, wykonanie nowego otworu drzwiowego – poszerzenie pod montaż drzwi 110 x 200 (proponowany wymiar przejścia w świetle ościeżnicy drzwi przesuwne bądź otwieralne do uzgodnienia z Inwestorem), wykonanie/przerobienie instalacji teletechnicznej, oświetleniowej, zasilającej, wykonanie instalacji TV, demontaż istniejącego pokrycia ścian (skucie płytek i tynku) i podłóg, demontaż istniejącej posadzki oraz jej wyrównanie i wypoziomowanie posadzki wraz z położeniem wykładziny PCV, malowanie, szpachlowanie, demontaż istniejących kanałów wentylacyjnych przysufitowych oraz zaślepienie otworów po zlikwidowanych kanałach wentylacyjnych, wykonanie sufitów, wymiana grzejników na higieniczne, dostawa i montaż lamp oświetleniowych, demontaż istniejących podtynkowych instalacji gazów medycznych oraz wykonanie nowych instalacji gazów medycznych (O₂, A₅, V), montaż paneli nadłóżkowych dostarczonych przez Zamawiającego, wykonanie instalacji przyzywowej, dostawa i montaż odbojnic ściennych płaskich z PCV;

d) pomieszczenie 3,045 – demontaż drzwi i ościeżnicy z pom. 3.047 (korytarz), poszerzenie istniejącego otworu drzwiowego w ścianie od strony korytarza do rozmiaru w świetle 110x200 proponowany wymiar przejścia w świetle ościeżnicy , dostawa i montaż drzwi (110x200 proponowany wymiar przejścia w świetle ościeżnicy), wykonanie/przerobienie instalacji teletechnicznej, oświetleniowej, zasilającej, demontaż istniejącego pokrycia ścian (skucie płytek i tynku) i podłóg, demontaż istniejącej posadzki oraz jej wyrównanie i wypoziomowanie wraz z położeniem gresu i terakoty, malowanie, szpachlowanie, demontaż istniejących kanałów wentylacyjnych przysufitowych oraz zaślepienie otworów po zlikwidowanych kanałach wentylacyjnych, wykonanie sufitów, dostawa i montaż lamp oświetleniowych, wykonanie instalacji przyzywowej, w celu wykonania pomieszczenia łazienki wykonać podział pomieszczenia 3.045 (łazienka z WC, umywalką i prysznicem) wykonanie ścianek z g/k, wykonanie nowego otworu drzwiowego,

dostawa i montaż drzwi z ościeżnicą (80x200), wykonanie przyłączy wod – kan. do przyborów , dostawa i montaż białego montażu sanitarnego (umywalka – 1 szt. z półpostumentem wraz z baterią umywalkową stojącą, miska ustępowa na stelażu podtynkowym z przyciskiem spłukującym 3/6 l, brodzik niski wraz z kabiną i baterią prysznicową, wykonanie wentylacji z nowopowstałego pomieszczenia łazienki w pom. 3.045 poprzez montaż wentylatora wyciągowego uruchamianego łącznikiem światła oraz instalacją wyciągową wyprowadzoną na elewację budynku pod sufitem pom. 3.043);

10.3 Wymagania z zakresu konstrukcji ścian działowych

Przewiduje się likwidację istniejących ścianek działowych oraz postawienie nowych lekkich w standardzie ścianek z g/k.

10.4 Wymagania dotyczące architektury i wykończenia

10.4.1 Rozwiązania materiałowe

Podane poniżej przykładowe proporcje rozwiązań materiałowych określają minimalne wymagania Zamawiającego dla przedmiotu zamówienia.

Rozwiązania architektoniczno-budowlane:

Malowanie

- farba bezrozpuszczalnikowa lateksowa odporne na szorowanie, bezzapachowa o wysokiej sile krycia - ściany
- farba lateksowa zmywalna w kolorze biały – sufity

Posadzki

- wykładziny należy wywinąć na ścianę na wysokość 10cm;
- wykładzina homogeniczna PCV rulonowa, zgrzewalna minimalna grubość 2mm, w różnych zestawieniach kolorystycznych;
- płytki ceramiczne V klasy ścieralności;

10.4.2 Wymagania dotyczące wykończenia wnętrza

Podłogi	Ściany	Sufity
<ul style="list-style-type: none"> Wykładzina homogeniczna PCV elastyczna o grubości całkowitej i użytkowej 2,0 mm, odporności na ścieranie w grupie T, wgnieceniach resztkowych nie większych niż 0,1. Wykładzina musi posiadać dopuszczenie do stosowania w obiektach służby zdrowia, cokoliki –PCV wywinięte na ściany na wysokości 10 cm, styki cokołów z posadzką powinny być zaokrąglone; Płytki ceramiczne V klasy ścieralności; 	<ul style="list-style-type: none"> wykładziny ścian wewnętrznych w zależności od pomieszczenia: płytki ceramiczne glazurowane do pełnej wysokości, w korytarzach zabezpieczenie ścian i wszystkich narożników ścian przed uszkodzeniem – listwy PCV, Płytki ceramiczne - dopasować do istniejącej w pozostałych pomieszczeniach znajdujących się na kondygnacji w porozumieniu z inwestorem. Przy umywalkach wykonać fartuchy z płyty PCV minimum do wysokości 160 cm od posadzki i szerokości min. 60 cm poza ich obrys. Farby zmywalne dopuszczone do stosowania w obiektach służby zdrowia, dostosowane do zmywania i dezynfekcji. 	<ul style="list-style-type: none"> Farby zmywalne dopuszczone do stosowania w obiektach służby zdrowia, dostosowane do zmywania i dezynfekcji.

Kolorystykę farb, płytek, wykładzin należy dopasować do istniejącej w pozostałych pomieszczeniach znajdujących się na kondygnacji po wcześniejszym uzgodnieniu z Inwestorem.

10.5 Wymagania w zakresie instalacji gazów medycznych

Instalacja gazów medycznych musi być wykonana rur miedzianych. Instalacja gazów medycznych jest wyrobem medycznym wobec czego jej podstawowe zespoły to:

Instalacja gazów medycznych musi być wykonana rur miedzianych, połączenia lut twardy L-Ag44Sn Instalacja gazów medycznych jest wyrobem medycznym wobec czego jej podstawowe zespoły to:

- punkty poboru,
- strefowe zespoły kontrolne,
- sygnalizatory,
- panele nadłóżkowe,

Dokumentacja gazów medycznych do wglądu po uzgodnieniu u Zmawiającego.

10.6 Wytyczne w zakresie instalacji elektrycznej

Instalacja elektryczna musi być wykonana zgodnie z obowiązującymi przepisami i standardem materiałowym zgodnym ze stanem istniejącym w budynku / pomieszczeniach.

10.7 Wymagania dotyczące przygotowania terenu

Teren budowy obejmujący remont pomieszczeń szpitala wymaga wykonania następujących prac przygotowawczych:

- wydzielenie terenu budowy;
- zapewnienie organizacji transportu materiałów budowlanych i dojazdu do realizowanego budynku w sposób bezszkodowy dla obiektu Szpitala;
- wykonawca na czas prowadzenia robót zapewni ochronę mienia na przejętym terenie budowy;
- Zamawiający wskaże ewentualne miejsca składowania materiałów i wyrobów budowlanych oraz odpadów;
- Wykonawca przygotowuje zaplecze budowy;
- Odpady powinny być przechowywane w odpowiednich pojemnikach dostarczonych przez Wykonawcę;
- Roboty należy wykonywać zgodnie z wymaganiami BHP i ppoż.;
- Wszyscy pracownicy muszą mieć ważne badania lekarskie oraz posiadać aktualne szkolenie w zakresie BHP;
- Do realizacji robót stosować należy materiały i wyroby zgodnie z programem funkcjonalno-użytkowym, dopuszczone do stosowania w budownictwie, w tym w obiektach służby zdrowia, posiadające wymagane dokumenty jakościowe.

10.8 Uwagi ogólne

Elementy i materiały zastosowane zgodnie z niniejszym programem funkcjonalno – użytkowym powinny posiadać wymagane przepisami aprobaty, atesty i świadectwa

dopuszczenia, w tym do stosowania w obiektach służby zdrowia. Wykonawca jest zobowiązany do uzyskania zgody Zamawiającego na użycie w trakcie realizacji zadania konkretnych materiałów i urządzeń. Zaleca się aby Wykonawca przed złożeniem oferty do szczegółowo zapoznał się z materiałami przygotowanymi i udostępnionymi przez Zamawiającego, dotyczącymi zakresu robót. Wykonawca zobowiązany jest uwzględnić w cenie ofertowej wszelkie prace konieczne do wykonania wynikające z wyżej wymienionych czynności.

11. Ogólne warunki wykonania i odbioru robót budowlanych

11.1 Wymagania ogólne odbioru robót budowlanych:

- **Wykonawca** zrealizuje prace remontowe zgodnie z programem funkcjonalno – użytkowym, obowiązującymi przepisami prawa, zasadami wiedzy technicznej.
- **Wykonawca** ze środków własnych zakupi i dostarczy materiały i urządzenia niezbędne do realizacji zadania oraz wykona wszelkie towarzyszące czynności niezbędne do prawidłowej zrealizowania zadania (poza dostawą paneli nadłóżkowych będących w dostawie Inwestorskiej);

11.2 Ogólne wymagania dotyczące robót

- **Zamawiający** w terminach określonych w umowie udostępni i przekaze Wykonawcy teren budowy oraz zapewni na czas budowy dostęp do terenu realizacji zadania.
- Wykonawca zorganizuje i zapewni kierowanie budową w sposób zgodny z programem funkcjonalno-użytkowym i obowiązującymi przepisami, w tym przepisami BHP, a także zapewnieniu spełnienie warunków przeciwpożarowych określonych w obowiązujących przepisach.
- Wykonawca zabezpieczy teren przed dostępem osób nieupoważnionych.
- Wykonawca zapewni utrzymanie ładu i porządku na terenie budowy, a po zakończeniu robót usunięcie poza teren budowy wszelkich maszyn, urządzeń i materiałów, a także tymczasowego zaplecza oraz pozostawienie całego terenu budowy i robót oraz terenów przyległych w stanie uporządkowanym.

- Wykonawca zapewni ochronę mienia znajdującego się na terenie budowy w terminie od daty przejęcia terenu budowy do daty przekazania przedmiotowych pomieszczeń obiektu powrotnie do Inwestora.
- Wykonawca ponosi odpowiedzialność za organizację robót budowlanych, zabezpieczenie interesów osób trzecich, warunków bezpieczeństwa pracy.

11.3 Wymagania dotyczące właściwości wyrobów i materiałów budowlanych oraz urządzeń

Wszelkie wyroby i materiały budowlane oraz urządzenia zastosowane przez Wykonawcę przy realizacji zadania, powinny odpowiadać, co do jakości wymogom dla wyrobów dopuszczonych do obrotu i stosowania w budownictwie, w tym do stosowania w obiektach służby zdrowia, zgodnie z przepisami prawa budowlanego, a w szczególności zgodnie z art. 10 ustawy Prawo Budowlane.

Wykonawca zobowiązany jest przed wbudowaniem lub zamontowaniem materiałów lub urządzeń, uzyskać od Zamawiającego akceptację zastosowania tych materiałów przedkładając próbki oraz dokumenty wymagane ustawą Prawo Budowlane. Zamawiający zastrzega sobie prawo odmowy akceptacji materiałów lub urządzeń jeżeli nie będą odpowiadały mu kolorystycznie, nie będą pasowały pod względem estetycznym lub funkcjonalnym do innych materiałów lub urządzeń, jak również jeżeli Zamawiający będzie miał uzasadnione wątpliwości co do źródła ich uzyskania, ich jakości, trwałości, funkcjonalności, estetyki lub renomy producenta.

11.3 Wymagania dotyczące wykonania robót

Wszystkie wykonane roboty będą zgodne z programem funkcjonalno-użytkowym. Dane określone w programie funkcjonalno-użytkowym będą uważane za wartości docelowe, od których dopuszczalne są odchylenia w ramach określonego przedziału tolerancji. Przy wykonywaniu robót należy uwzględniać instrukcje producenta materiałów oraz przepisy związane i obowiązujące, w tym również te, które uległy zmianie lub aktualizacji. W przypadku istnienia norm, atestów, certyfikatów, instrukcji, aprobat technicznych, świadectw dopuszczenia nie wyszczególnionych w programie funkcjonalno-użytkowym a obowiązujących, Wykonawca ma również obowiązek stosowania się do nich. Decyzje

Zamawiającego dotyczące akceptacji lub odrzucenia materiałów i elementów robót będą oparte na wymaganiach sformułowanych w Programie funkcjonalno-użytkowym.

11.4 Dokumentacja budowy

Powyższy remont nie wymaga prowadzenia dziennika budowy.

Pozostałe dokumenty budowy to w szczególności:

- protokoły przekazania terenu budowy,
- umowy cywilno-prawne z osobami trzecimi i inne umowy cywilnoprawne,
- protokoły odbioru robót,
- protokoły z narad i ustaleń,
- korespondencja budowy.

Przechowywanie dokumentów budowy. Dokumenty budowy będą przechowywane na terenie budowy w miejscu odpowiednio zabezpieczonym. Zaginięcie któregokolwiek z dokumentów budowy spowoduje jego natychmiastowe odtworzenie w formie przewidzianej prawem. Wszystkie dokumenty budowy będą zawsze dostępne dla Zamawiającego i przedstawione do wglądu na jego życzenie.

11.5 Odbiory

Odbiorom podlegają zgłoszone Zamawiającemu zakończone etapy prac, robót i czynności, roboty zanikające i ulegające zakryciu, a także odbiór końcowy.

Wykonawca jest zobowiązany do informowania Zamawiającego nie później niż na 2 dni przed zdarzeniem (zaniknięcie, zakrycie) o terminach zakrycia robót ulegających zakryciu, oraz o terminach zaniknięcia robót zanikających. Jeżeli Wykonawca nie poinformował o tych faktach Zamawiającego zobowiązany jest odkryć roboty lub wykonać odpowiednie odkrywki niezbędne do zbadania robót, a następnie przywrócić roboty do stanu poprzedniego, na swój koszt. Gotowość do odbiorów kolejnych etapów prac, robót i czynności oraz robót zanikających i ulegających zakryciu zgłasza Zamawiającemu. Zamawiający ma obowiązek przystąpić do odbioru w terminie 4 dni, a w przypadku robót zanikających i ulegających zakryciu 2 dni od daty zgłoszenia. Z czynności odbioru

kolejnych etapów prac i robót sporządza się protokoły, zawierające opis przebiegu czynności danego odbioru oraz wszelkie ustalenia poczynione w jego toku. W przypadku stwierdzenia przy odbiorze prac, robót, czynności, a także z czynności odbioru robót zanikających i ulegających zakryciu wad, lub braków w wykonanych pracach, robotach, czynnościach, dokumentacji ich dotyczącej lub innego rodzaju usterek lub uchybień w stosunku do ich zamierzonego na dzień odbioru stanu, Zamawiający ma prawo odmówić odbioru i wyznaczyć termin do usunięcia tych wad. Odbiór końcowy ma na celu przekazanie Zamawiającemu ustalonego przedmiotu umowy do eksploatacji po sprawdzeniu jego należytego wykonania i przeprowadzeniu przewidzianych w przepisach badań, prób technicznych, rozruchów instalacyjnych i innych. Gotowość do odbioru końcowego Wykonawca zgłosi Zamawiającemu w formie pisemnej. Zamawiający wyznaczy termin i rozpocznie odbiór końcowy w ciągu 3 dni od daty potwierdzenia gotowości do odbioru przez Wykonawcę, zawiadamiając o tym na piśmie. Z czynności odbioru końcowego, sporządzane są protokoły, zawierające opis przebiegu czynności danego odbioru oraz wszelkie ustalenia poczynione w jego toku. Protokół odbioru podpisany przez Strony, Zamawiający doręcza Wykonawcy w dniu zakończenia czynności odbioru. Odbiór prac, robót, czynności wykonanych przy realizacji inwestycji następuje z chwilą dokonania odbioru końcowego inwestycji przez Zamawiającego od Wykonawcy. Zamawiający ma prawo odmówić odbioru, jeżeli w toku czynności odbioru zostanie stwierdzone, że przedmiot odbioru posiada wady, tj. nie osiągnie gotowości do odbioru z powodu nie zakończenia robót, prac lub czynności lub nie zostały właściwie wykonane roboty, prace lub czynności lub nie zostały przeprowadzone wszystkie sprawdzenia, próby, czy też niezbędne rozruchy technologiczne lub, gdy Wykonawca nie przedstawił wymaganych prawem i niezbędnych dokonania odbioru dokumentów powykonawczych lub przedmiot odbioru posiada inne usterki, uchybienia w stosunku do zamierzonego stanu. Wykonawca zobowiązany jest do zawiadomienia na piśmie Zamawiającego o usunięciu wad oraz do żądania wyznaczenia terminu odbioru zakwestionowanych uprzednio robót jako wadliwych. Zamawiający wyznaczy datę gwarancyjnego odbioru robót przed upływem terminu gwarancji oraz datę odbioru robót przed upływem okresu rękojmi. Zamawiający powiadomi o tych terminach Wykonawcę w formie pisemnej. Przy odbiorach tych stosowane będą zasady, jak dla odbioru końcowego.

Dokumenty do odbioru robót:

Do odbioru końcowego Wykonawca jest zobowiązany przygotować następujące dokumenty:

- certyfikaty, deklaracje zgodności, aprobaty techniczne, świadectwa sanitarne wbudowanych materiałów, karty gwarancyjne;

11.6 Podstawa płatności

Podstawą płatności jest faktura VAT wystawiona na podstawie protokołu odbioru robót (końcowego). Przy dokonywaniu rozliczeń obowiązują postanowienia zawarte w umowie pomiędzy Zamawiającym a Wykonawcą. Wartość ryczałtowa zawiera wszystkie koszty związane z realizacją zadania wynikającego z programu funkcjonalno-użytkowego, jak również wszelkie koszty związane z zapleczem i zabezpieczeniem terenu budowy, koszty wywozu gruzu, koszty utylizacji odpadów, koszty prób, sprawdzeń, dokumentacji powykonawczej, a także inne koszty niezbędne do wykonania przedmiotu umowy oraz przekazania go do użytkowania włączywszy w to koszty nieujęte w programie funkcjonalno-użytkowym. Wartość ryczałtowa zaproponowana przez Wykonawcę jest ostateczna i wyklucza możliwość żądania dodatkowej zapłaty.

11.8. Ochrona środowiska w czasie wykonywania robót

Wykonawca ma obowiązek znać i stosować w czasie prowadzenia robót wszelkie przepisy dotyczące ochrony środowiska naturalnego.

11.9. Ochrona przeciwpożarowa w czasie wykonywania robót

Wykonawca będzie przestrzegać przepisów ochrony przeciwpożarowej.

11.10 Ochrona własności publicznej i prywatnej

Wykonawca ponosi odpowiedzialność za wszelkie naruszenia praw i szkody wyrządzone Zamawiającemu, a także osobom trzecim poprzez realizację zadania remontowego lub jego części.

Wykonawca będzie odpowiadać za wszelkie spowodowane przez jego działania uszkodzenia obiektu w którym wykonywane są prace budowlane.

11.11 Bezpieczeństwo i higiena pracy przy wykonywaniu robót

Podczas realizacji robót Wykonawca będzie przestrzegać przepisów dotyczących bezpieczeństwa i higieny pracy. W szczególności Wykonawca ma obowiązek zadbać, aby personel nie wykonywał pracy w warunkach niebezpiecznych, szkodliwych dla zdrowia oraz nie spełniających odpowiednich wymagań sanitarnych. Wykonawca zapewni i będzie utrzymywał wszelkie urządzenia zabezpieczające, socjalne oraz sprzęt i odpowiednią

odzież dla ochrony życia i zdrowia osób zatrudnionych na budowie oraz dla zapewnienia bezpieczeństwa publicznego.

11.12 Stosowanie się do przepisów prawa

Prawem umowy będzie prawo polskie. Wykonawca zobowiązany jest znać wszystkie przepisy powszechnie obowiązującego, lokalne oraz inne przepisy i wytyczne, które są w jakikolwiek sposób związane z robotami i będzie w pełni odpowiedzialny za przestrzeganie tych praw, przepisów i wytycznych podczas prowadzenia robót. W szczególności Wykonawca będzie przestrzegał przepisów wynikających z następujących aktów prawnych:

- Ustawa z dnia 07.07.1994r. Prawo budowlane
- Rozporządzenie Ministra Infrastruktury z dnia 8 kwietnia 2019 roku w sprawie warunków technicznych, jakim powinny odpowiadać budynki i ich usytuowanie.

11.13 Dokumenty odniesienia

W przypadku rozbieżności pomiędzy postanowieniami zawartymi w poszczególnych dokumentach, przyjmuje się następującą hierarchię ważności dokumentów odniesienia:

- umowa zawarta pomiędzy Wykonawcą a Zamawiającym,
- Program funkcjonalno – użytkowy wraz z pytaniami i odpowiedziami udzielonymi na etapie postępowania przetargowego,
- ustalenia między Inwestorem a Wykonawcą,
- oferta wykonawcy,
- aktualne normy techniczne,
- aprobaty techniczne, atesty, certyfikaty, deklaracje, świadectwa dopuszczenia itp. ,
- przepisy prawa powszechnie obowiązującego.

III. CZĘŚĆ INFORMACYJNA

12. Informacje ogólne

Zamawiający dysponuje dokumentami administracyjnymi i technicznymi określającymi warunki formalne i techniczne realizacji budynku wymienionymi w pkt. 12.1.

12.1 Dokumenty administracyjno-techniczne

- oświadczenie Zamawiającego o prawie do dysponowania nieruchomością;
- podkłady rysunkowe nie aktualizowane architektury wybranych segmentów budynku ;
- podkłady rysunkowe proponowanych rozwiązań pomieszczeń po przebudowie ;

III. PRZEPISY PRAWNE I NORMY ZWIĄZANE Z PROJEKTEM I WYKONANIEM ZAMÓWIENIA

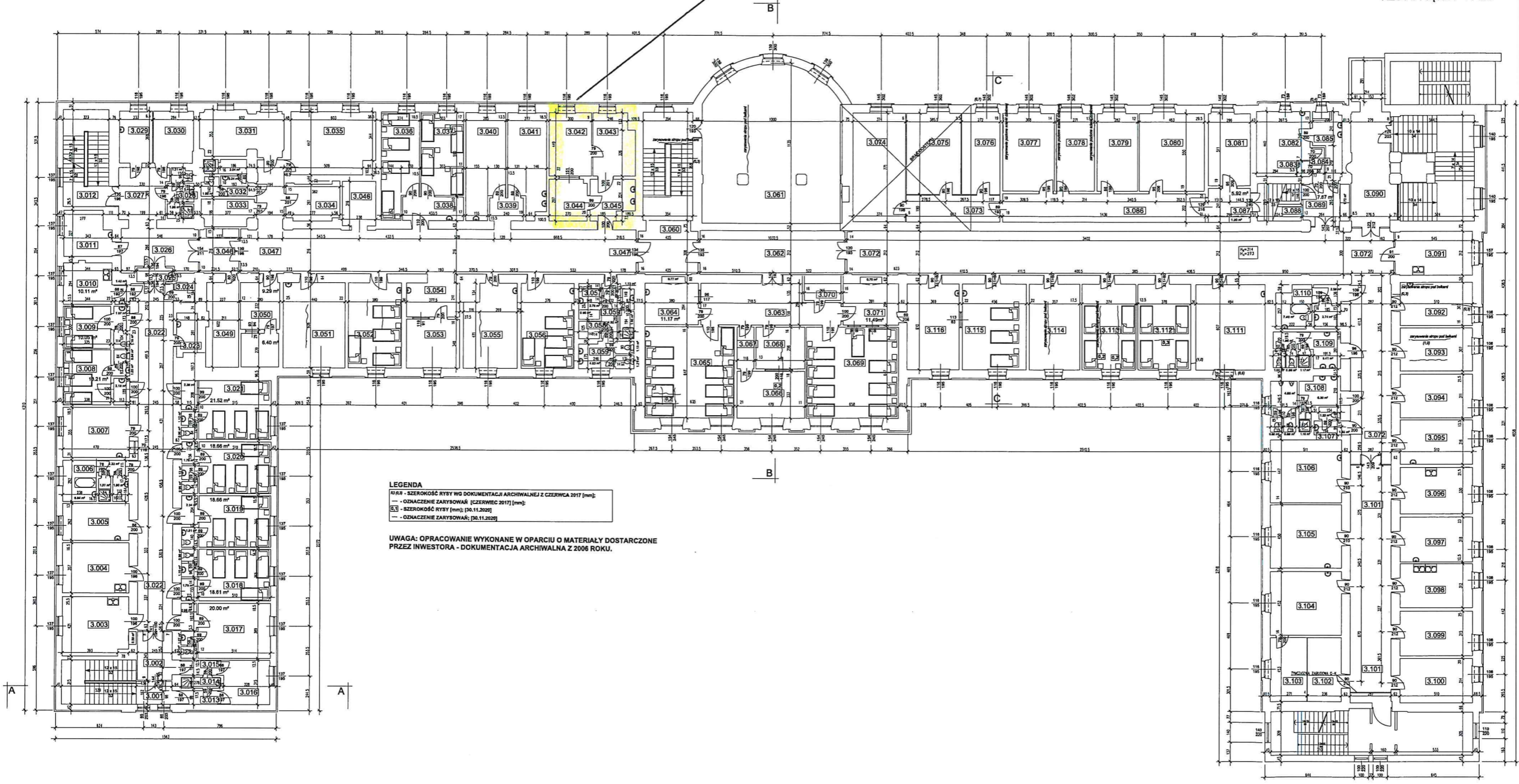
13. Przepisy związane

Ustawa z dnia 7 lipca 1994 r. – Prawo budowlane

zakres objęty remontem

Zai. 1. - stan aktualny

RZUT 3 PIĘTRA 1:100



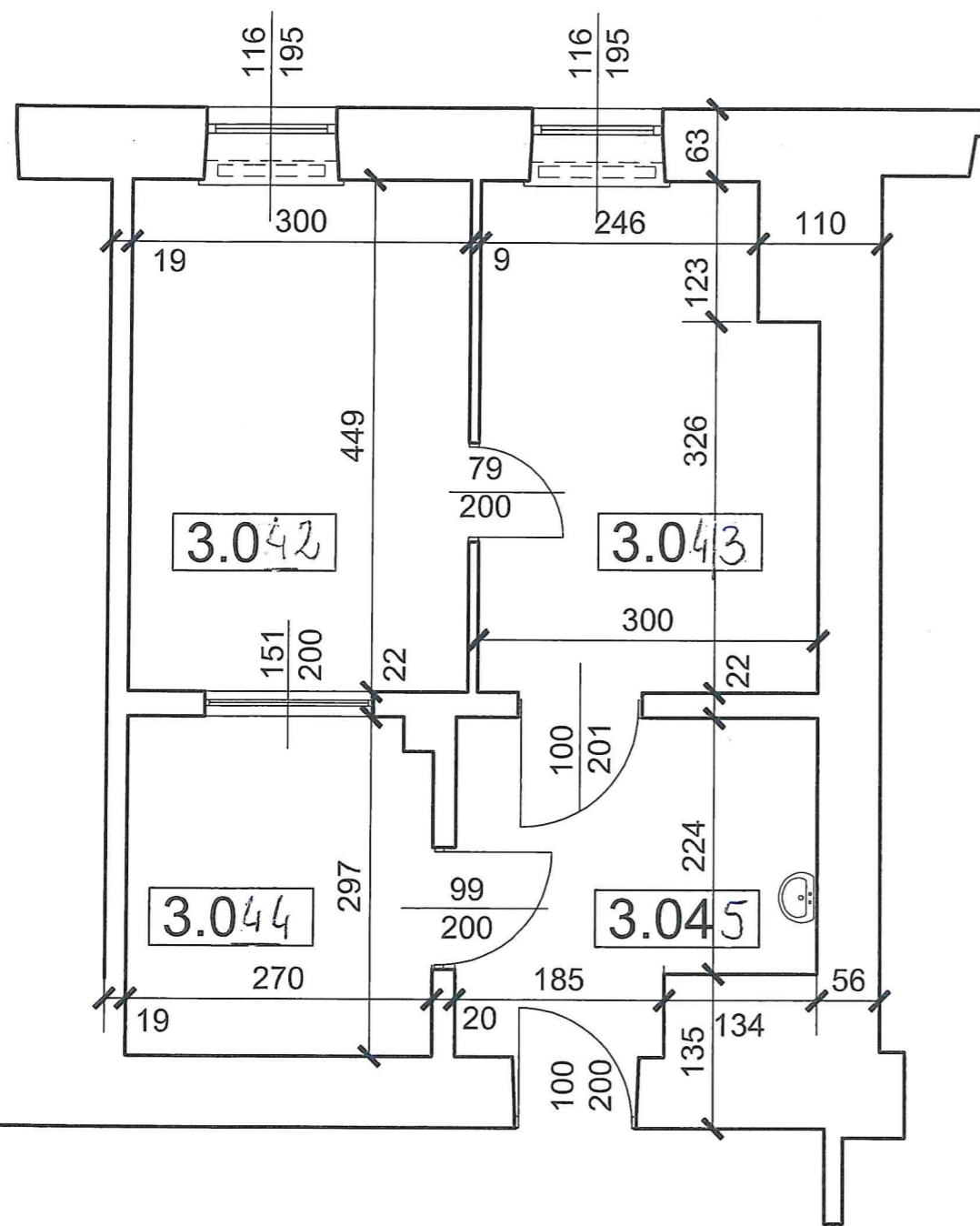
LEGENDA

- 0.1A-B - SZEROKOŚĆ RYSY WG DOKUMENTACJI ARCHIWALNEJ Z CZERWCA 2017 [mm];
- - OZNACZENIE ZARYSOWAŃ [CZERWIEC 2017] [mm];
- 0.3 - SZEROKOŚĆ RYSY [10.11.2020]
- - OZNACZENIE ZARYSOWAŃ [10.11.2020]

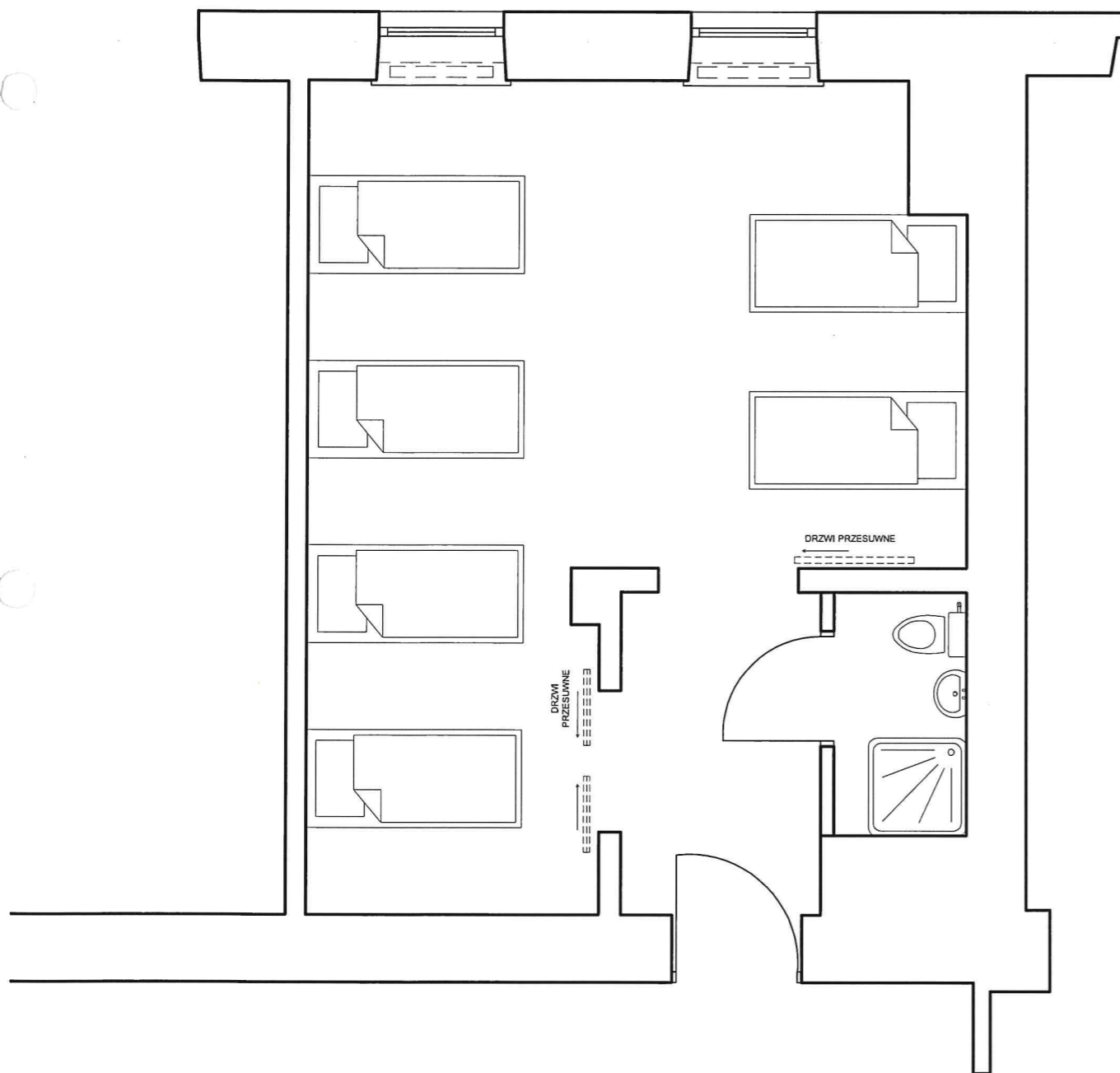
UWAGA: OPRACOWANIE WYKONANE W OPARCIU O MATERIAŁY DOSTARCZONE PRZEZ INWESTORA - DOKUMENTACJA ARCHIWALNA Z 2006 ROKU.

Projektant: mgr inż. arch. Jan Dąbrowski ul. Słowackiego 10 50-040 Lublin, tel. 81 432 10 10	opracowanie: mgr inż. arch. Katarzyna Marzec ul. Słowackiego 10 50-040 Lublin, tel. 81 432 10 10
Zamawiający: mgr inż. arch. Karolina Dąbrowska ul. Słowackiego 10 50-040 Lublin, tel. 81 432 10 10	
Wykonawca: BUDOWNICTWO WYKONAWCZO-PROJEKTOWE I PRACOWNIA ARCHITECTURALNA ul. Słowackiego 10 50-040 Lublin, tel. 81 432 10 10	
Opis przedmiotu zamówienia: Rzut piętra 3 Inwentaryzacja	
Data wydania: 03.12.2020	
Numer projektu: 312-IP-00-03-DR-A-00005	

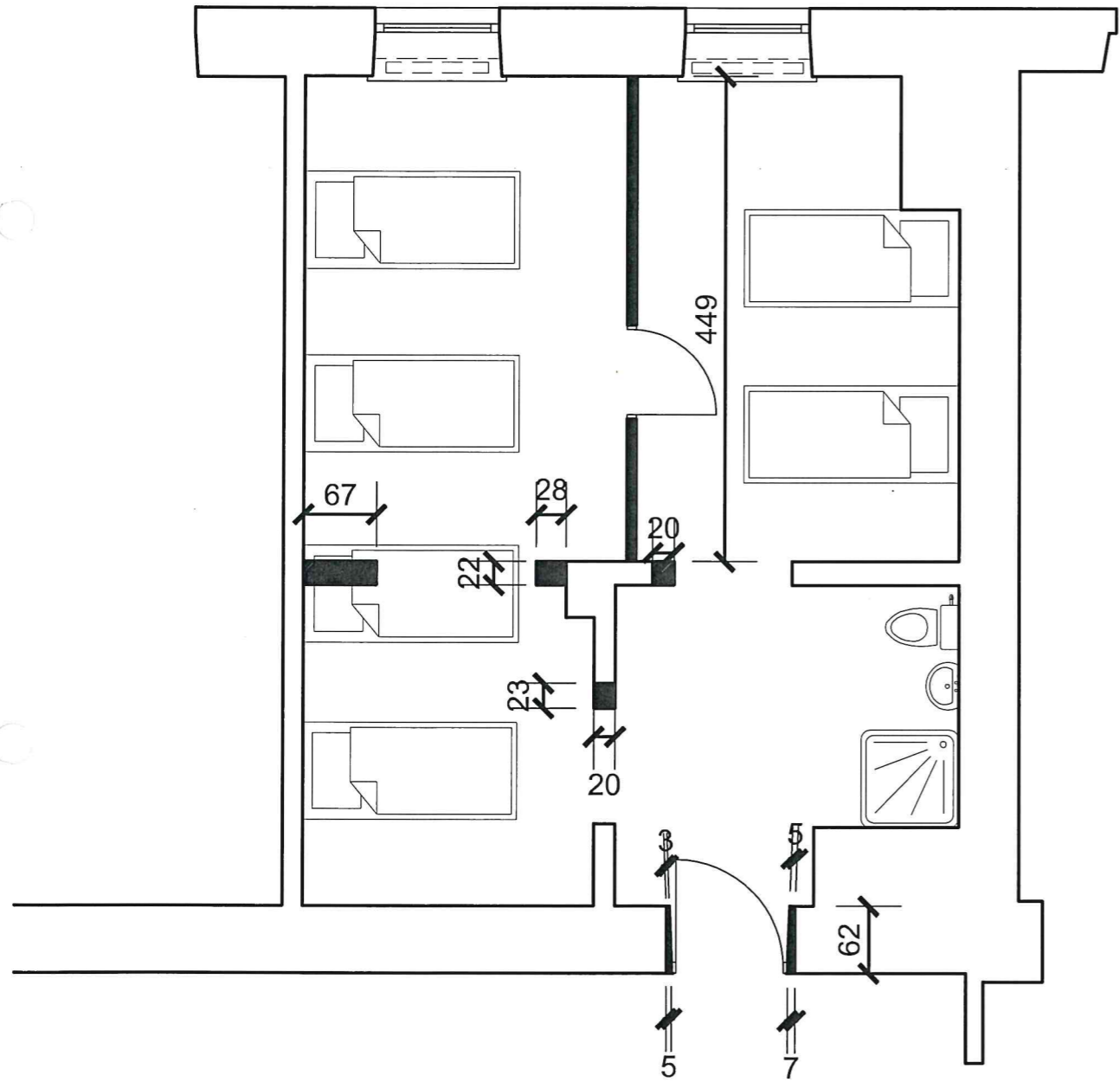
STAN ISTNIEJĄCY



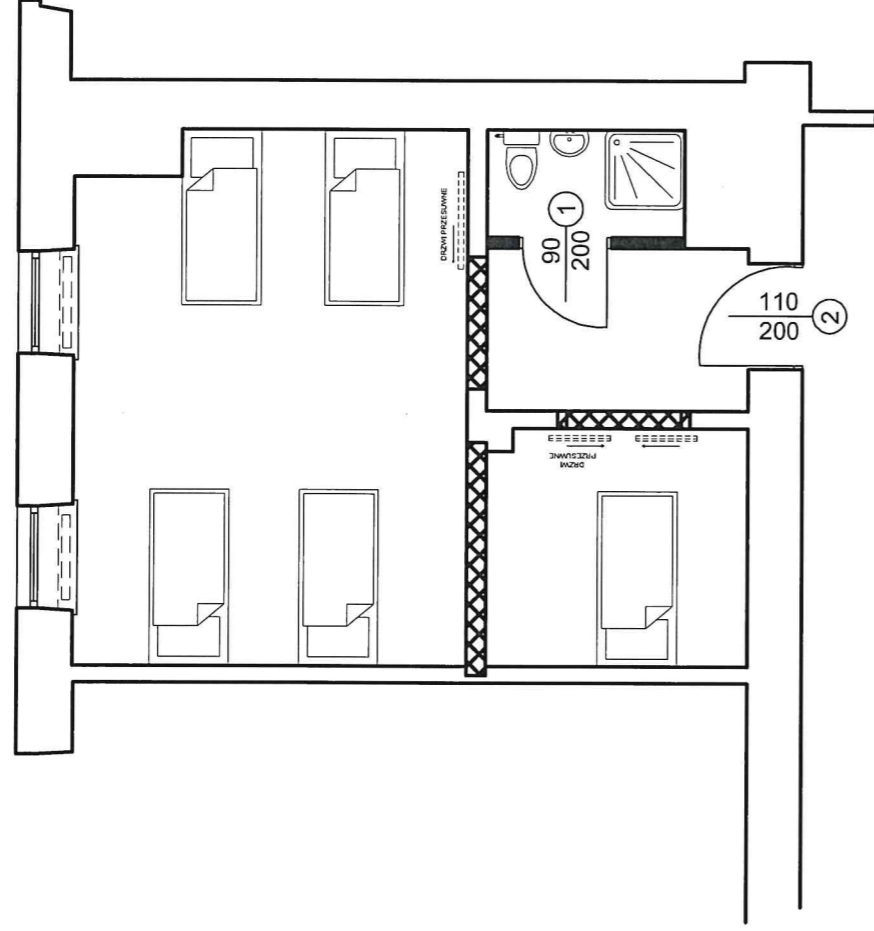
UKŁAD
FUNKCJONALNY
PO
PRZEBUDOWIE



ŚCIANY DO WYBURZENIA



ŚCIANY,
NADPROŻA I
STOLARKA
DRZWIOWA DO
WYKONANIA



- DRZWI PRZESUWNE - 120 x 200 - 1 szt.

- DRZWI PRZESUWNE - 70 x 200 - 2 szt.

XXXX
- NADPROŻE ŻELBETOWE - 150 x 20 x 15 - 1 szt.

- NADPROŻE ŻELBETOWE - 150 x 18 x 15 - 1 szt.

- NADPROŻE ŻELBETOWE - 265 x 20 x 15 - 1 szt.

—
- ŚCIANA Z G/K PODÓWJNIE PŁYTOWANA

① - DRZWI ŁAZIENKOWE Z KRATKĄ WENTYLACYJNĄ I SZYBA

② - DRZWI WEJŚCIOWE PEŁNE